



En partenariat avec
Canada



Sweden
Sverige



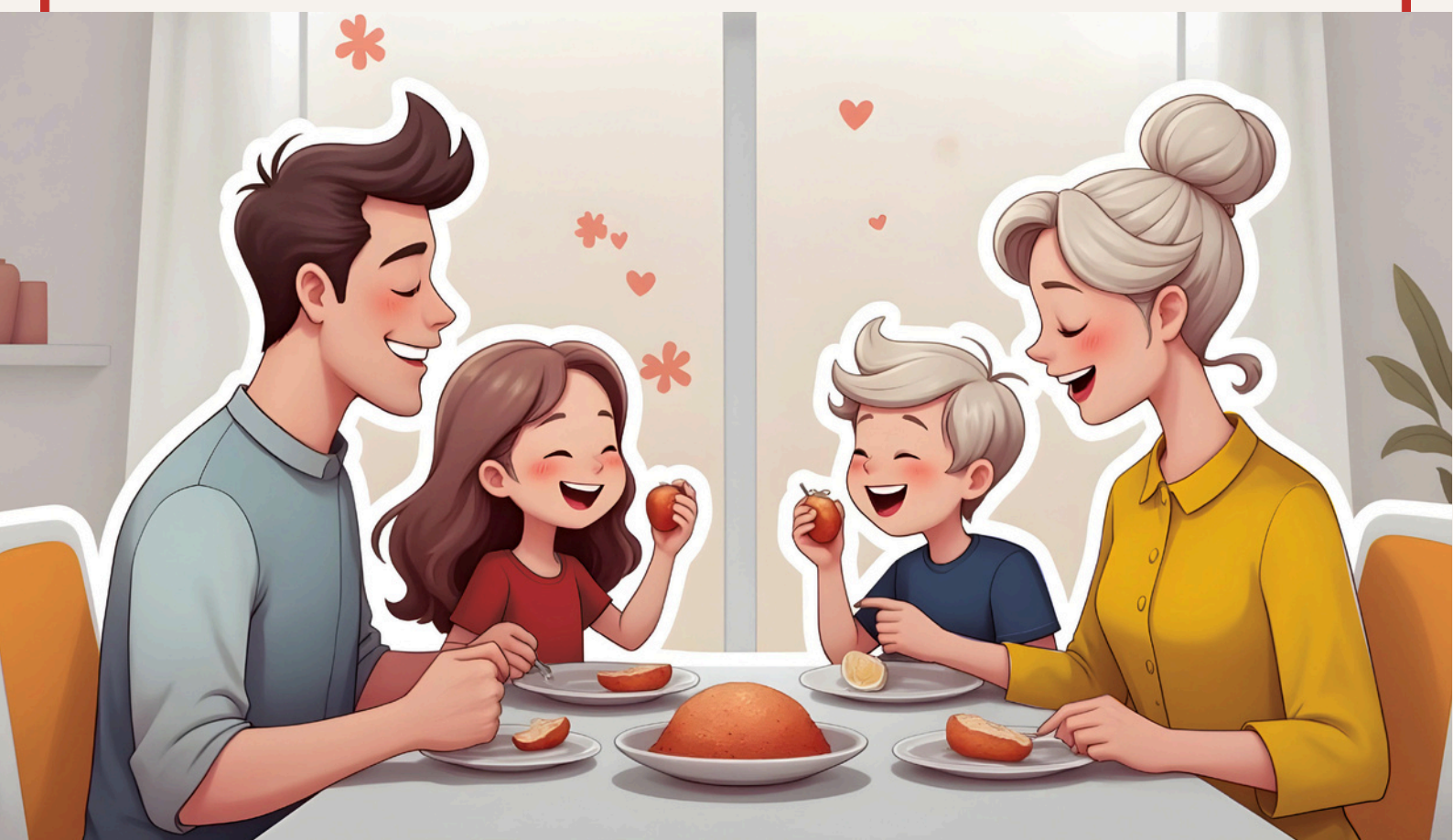
для кожної дитини



**CARITAS-SPES
UKRAINE**

Довідник

*«Здійснення соціального супроводу сімей,
в яких виховуються діти-сироти, діти,
позбавлені батьківського піклування»*



10 березня 2026 року



Надання послуги соціального супроводу сімей, в яких виховуються діти-сироти, діти, позбавлені батьківського піклування регулюється такими нормативними актами:

- **Закон України «Про соціальні послуги»**
<https://zakon.rada.gov.ua/laws/show/2671-19#Text>
- **Закон України «Про забезпечення організаційно-правових умов соціального захисту дітей-сиріт та дітей, позбавлених батьківського піклування»**
<https://zakon.rada.gov.ua/laws/show/2342-15/ed20260215#Text>
- **Постанова Кабінету Міністрів України від 26.04.2002 року № 564 «Про затвердження Положення про дитячий будинок сімейного типу»**
<https://zakon.rada.gov.ua/laws/show/564-2002-%D0%BF#Text>
- **Постанова Кабінету Міністрів України від 26.04.2002 року № 565 «Про затвердження Положення про прийомну сім'ю»**
<https://zakon.rada.gov.ua/laws/show/565-2002-%D0%BF#Text>
- **Постанова Кабінету Міністрів України від 24.09.2008р. №866 «Питання діяльності органів опіки та піклування, пов'язаних з захистом прав дитини»**
<https://zakon.rada.gov.ua/laws/show/866-2008-%D0%BF#Text>
- **Наказ Міністерства України у справах сім'ї, молоді та спорту від 23.09.2009 року № 3357 «Про затвердження порядку здійснення соціального супроводження прийомних сімей та дитячих будинків сімейного типу»**
<https://zakon.rada.gov.ua/laws/show/z0966-09#Text>
- **Наказ Міністерства соціальної політики України від 11.08.2017 року №1307 «Про затвердження Державного стандарту соціального супроводу сімей, в яких виховуються діти-сироти і діти, позбавлені батьківського піклування»**
<https://zakon.rada.gov.ua/laws/show/z1089-17#Text>

В Україні є 4 форми сімейного виховання – усиновлення, опіка/піклування, прийомна сім'я та дитячий будинок сімейного типу та 2 соціальні послуги – патронат над дитиною та наставництво.

УСИНОВЛЕННЯ — це юридичний процес прийняття в сім'ю дитини на правах дочки чи сина, який ґрунтується на рішенні суду. Це пріоритетна форма влаштування дітей-сиріт, яка забезпечує повні родинні права, назавжди припиняючи правовий зв'язок із біологічними батьками.

ОПІКА/ПІКЛУВАННЯ є особливою формою державної турботи про неповнолітніх дітей, що залишились без піклування батьків, та повнолітніх осіб, які потребують допомоги щодо забезпечення їх прав та інтересів.

ПРИЙОМНА СІМ'Я — сім'я або окрема особа, яка не перебуває у шлюбі, що добровільно за плату взяла на виховання та спільне проживання від одного до чотирьох дітей-сиріт та дітей, позбавлених батьківського піклування.

ДИТЯЧИЙ БУДИНОК СІМЕЙНОГО ТИПУ — окрема сім'я, що створюється за бажанням подружжя або окремої особи, яка не перебуває у шлюбі, які беруть на виховання та спільне проживання не менш як 5 дітей-сиріт і дітей, позбавлених батьківського піклування.

ПАТРОНАТ НАД ДИТИНОЮ — це тимчасовий догляд, виховання та реабілітація дитини в сім'ї патронатного вихователя на період подолання дитиною, її батьками або іншими законними представниками складних життєвих обставин (ст.252 Сімейного кодексу України).

НАСТАВНИЦТВО — один із способів індивідуальної підтримки та допомоги дитині, яка проживає у закладі для дітей-сиріт і дітей, позбавлених батьківського піклування, або іншому закладі для дітей.






	Усиновлення	Опіка/ піклування	Прийомна сім'я	Дитячий будинок сімейного типу	Послуга патронату над дитиною	Наставництво
Статус дитини	Дитина-сирота, дитина, позбавлена батьківського піклування	Дитина-сирота, дитина, позбавлена батьківського піклування	Дитина-сирота, дитина, позбавлена батьківського піклування	Дитина-сирота, дитина, позбавлена батьківського піклування	Дитина/діти, які опинилися в складних життєвих обставинах	Дитина-сирота, дитина, позбавлена батьківського піклування
Кількість влаштованих дітей	Будь - яка	Будь - яка	Від 1 до 4	Від 5 до 10	Діти/дитина з однієї біологічної родини	1 дитина
Загальна кількість дітей	Будь - яка	Будь - яка	Будь - яка	Не більше 10 дітей, враховуючи біологічних	Будь - яка	Будь - яка
Термін влаштування	На все життя	18-23 роки до закінчення навчального закладу	18-23 роки до закінчення навчального закладу	18-23 роки до закінчення навчального закладу	3-6 місяців враховуючи потреби дитини/дітей До закінчення розгляду судом справи	Мінімум 1 рік здійснюється наставництво над дитиною
Утримання дитини/ дітей	Власні кошти, одноразова виплата як при народженні дитини	Державна допомога 2,5 прожиткових мінімуми відповідно до віку, 3, 5 якщо дитина з інвалідністю	Перша дитина – 2,5 прожиткових мінімуми, за кожну наступну – 1,5 за дитину з інвалідністю – 2 прожиткових мінімуми (для підгрупи А – 3,5)	Перша дитина – 2,5 прожиткових мінімуми, за кожну наступну – 1,5, за дитину з інвалідністю – 2 прожиткових мінімуми (для підгрупи А – 3,5)	Державна допомога 2,5 прожиткових мінімуми відповідно до віку, 3, 5 якщо дитина з інвалідністю	Дитина перебуває в інтернатному у закладі на повному державному утриманні



Фінансове забезпечення батьків/ законних представників	Не має	Не має	Один прожитковий мінімум на кожну влаштовану дитину	Один прожитковий мінімум на кожну влаштовану дитину	3 мінімальних зарплати (3,5 — для ФОПів) для вихователя, 1 мінімальна зарплата для помічника вихователя	Не має
Права дітей на житло та майно батьків	Як у біологічної дитини	За правом загального спадкування або заповітом	Не має права	Не має права	Не має права	Не має
Підтримка стосунків з біологічною родиною дитини	Не передбачено	Допускається, якщо це не шкодить життю і здоров'ю дитини/дітей	Допускається, якщо це не шкодить життю і здоров'ю дитини/дітей	Допускається, якщо це не шкодить життю і здоров'ю дитини/дітей	Обов'язково	Наставник не спілкується з родиною дитини
Можливість усиновлення дитини іншою сім'єю	Відсутня	Можливо	Можливо	Можливо	Можливо	Можливо
Зміна імені, прізвища	Дозволено	Не дозволено	Не дозволено	Не дозволено	Не дозволено	Не дозволено
Направлення на навчання	Служба у справах дітей	Служба у справах дітей	Служба у справах дітей + надавач соціальних послуг	Служба у справах дітей + надавач соціальних послуг	Служба у справах дітей на основі документів та висновку надавача соціальних послуг	Надавач соціальних послуг
Послуга соціального супроводу	Здійснюється виключно за бажанням або коли опиняються в СЖО	Здійснюється 1 рік після встановлення опіки та останній рік перед виповненням дитиною 18 років	Обов'язково на постійній основі	Обов'язково на постійній основі	Родини дитини/ дітей, які поміщені у патронатну сім'ю	Здійснюється супровід наставника



Соціальна послуга соціального супроводу сімей, у яких виховуються діти-сироти і діти, позбавлені батьківського піклування

Комплекс заходів, що передбачає допомогу у створенні та підтримці позитивного соціально-психологічного клімату в сім'ї, адаптацію дитини в нових умовах, створення належних умов для забезпечення індивідуальних потреб кожної дитини-сироти та дитини, позбавленої батьківського піклування, у розвитку та вихованні, захист майнових, житлових та інших прав дитини, сприяння навчанню та розвитку дитини, допомогу у зміцненні/відновленні родинних та суспільно корисних зв'язків, у створенні та забезпеченні умов для пріоритетного права дитини на усиновлення, підготовку дитини до виходу із сім'ї, в тому числі до самостійного життя.
<https://zakon.rada.gov.ua/laws/show/z1089-17#Text>

Соціальний супровід прийомних сімей та дитячих будинків сімейного типу — це робота, що передбачає надання фахівцем (або групою фахівців) у співпраці з фахівцями інших підприємств, установ, організацій комплексу правових, психологічних, соціально-педагогічних, соціально-економічних, соціально-медичних, інформаційних послуг, спрямованих на забезпечення належних умов функціонування прийомної сім'ї, дитячого будинку сімейного типу.

Метою соціального супроводу є захист та забезпечення дотримання прав та інтересів дитини, оптимальних умов її життя та розвитку з урахуванням індивідуальних потреб кожної дитини шляхом надання соціальних послуг прийомній сім'ї/дитячому будинку сімейного типу.

Завданням соціального супроводу є адаптація дитини в новій сім'ї, створення у ній позитивного психологічного клімату, забезпечення оптимальних умов життя та захисту прав дитини, створення можливостей для її розвитку шляхом надання комплексу якісних соціальних послуг.

Підставою для отримання соціальної послуги соціального супроводу є рішення районної, районної у містах Києві та Севастополі державної адміністрації, виконавчого органу міської, районної у місті ради про утворення прийомної сім'ї, дитячого будинку сімейного типу та передання до них дітей, а також рішення вищезазначених органів про встановлення опіки, піклування або рішення суду.
<https://zakon.rada.gov.ua/laws/show/z1089-17#Text>

Рішення про надання соціальної послуги соціального супроводу приймається суб'єктом, що надає цю послугу, після надходження до нього копій рішення про утворення прийомної сім'ї, дитячого будинку сімейного типу, договорів про влаштування дітей на виховання та спільне проживання у прийомну сім'ю, організацію діяльності дитячого будинку сімейного типу, копій рішення про встановлення опіки, піклування або рішення суду. Зазначені копії надсилаються суб'єкту, що надає соціальну послугу соціального супроводу, відповідною службою у справах дітей.

Суб'єкт, що надає соціальну послугу соціального супроводу, видає відповідний наказ, у якому визначається фахівець, відповідальний за надання послуги соціального супроводу <https://zakon.rada.gov.ua/laws/show/z1089-17#Text>

Соціальна послуга соціального супроводу надається: прийомній сім'ї, дитячому будинку сімейного типу – постійно; сім'ї опікуна, піклувальника – протягом року після влаштування дитини під опіку, піклування та протягом року до завершення піклування, а також за поданням відповідної служби у справах дітей у разі потреби.

Частота відвідувань таких сімей визначається і планується індивідуально, але відвідування повинні відбуватися **не менше ніж щотижня протягом першого місяця перебування дитини в сім'ї; наступні три місяці – не менше одного разу на два тижні; надалі, протягом першого року функціонування, – за потреби, але не рідше одного разу на місяць; потім - не рідше одного разу на два місяці.**

Після видання наказу про надання соціальної послуги соціального супроводу з кожним (у разі потреби) отримувачем соціальної послуги соціального супроводу та/або його законним представником **протягом 7 робочих днів укладається договір про надання соціальної послуги соціального супроводу.**

Фахівець за потреби протягом одного місяця збирає додаткову інформацію стосовно влаштованої дитини (загальний стан здоров'я, щеплення, результати психодіагностичних досліджень, навчання дитини, характер її стосунків з біологічними батьками або особами, що їх замінюють, родичами; якщо дитині встановлено інвалідність, з'ясовуються стан виконання індивідуальної програми реабілітації, потреби щодо розумних пристосувань (засобів комунікації, додаткових фахових послуг, адаптації приміщення, вибору формату викладу інформації, визначення та дотримання індивідуального режиму тощо) та проводить початкову оцінку її потреб.

Одночасно із формуванням початкової оцінки потреб влаштованої дитини фахівець вживає заходів, спрямованих на вирішення найбільш гострих проблем дитини стосовно її адаптації у новому середовищі.

Відповідно до пункту 3.3. наказу Міністерства України у справах сім'ї, молоді та спорту від 23 вересня 2009 року № 3357 <https://zakon.rada.gov.ua/laws/show/z0966-09#Text>

Соціальне супроводження здійснюється через відвідування сім'ї та проведення роботи з прийомною дитиною, дитиною-вихованцем та прийомними батьками, батьками-вихователями, іншими особами (членами сім'ї), які спільно проживають з прийомними батьками, батьками-вихователями, шляхом надання комплексу соціальних послуг, зокрема:

3.3.1 правових (надання консультацій з питань застосування чинного законодавства; допомога в оформленні документів, необхідних для розв'язання проблем об'єктів соціального супроводження; співпраця з різними установами та фахівцями для надання фахової юридичної допомоги тощо);

3.3.2 психологічних (допомога в адаптації дитини до нової сім'ї та сім'ї до дитини, створення позитивного психологічного клімату; допомога у попередженні конфліктів між членами сім'ї; консультування з питань психологічного здоров'я та поліпшення взаємин з навколишнім соціальним середовищем; проведення діагностики, спрямованої на вивчення соціально-психологічних характеристик особистості; організація реабілітаційних заходів, спрямованих на подолання затримок, відставань у розвитку, психічних та психологічних проблем, пов'язаних із занедбаністю, травмами та хворобами, жорстоким поведінням або насильством, яких зазнала дитина до влаштування в прийомну сім'ю, дитячий будинок сімейного типу тощо);

3.3.3 соціально-педагогічних (допомога у вирішенні питань навчання прийомних дітей, дітей-вихованців, здобутті ними освіти, організації додаткових занять щодо розвитку різнобічних інтересів і потреб прийомних дітей та дітей-вихованців; просвітницька робота щодо особливостей розвитку сім'ї та сімейних стосунків; організація навчання прийомних батьків та батьків-вихователів ефективним методам виховання без покарання; установлення та підтримка стосунків з біологічною сім'єю; допомога у розв'язанні конфліктних ситуацій в сім'ї, підготовка до виходу із сім'ї у самостійне життя тощо);

3.3.4 соціально-економічних (допомога в залученні матеріально-технічних ресурсів для потреб у лікуванні, оздоровленні тощо; сприяння у вирішенні побутових проблем, працевлаштуванні прийомних дітей, дітей-вихованців після досягнення ними повноліття чи закінчення навчання тощо);

3.3.5 соціально-медичних (допомога прийомним батькам, батькам-вихователям у вирішенні питань збереження, підтримки та охорони здоров'я прийомних дітей, дітей-вихованців, особливо ВІЛ-інфікованих та з функціональними обмеженнями; надання інформації щодо здорового способу життя, профілактики туберкульозу, венеричних захворювань та ВІЛ/СНІДу тощо);

3.3.6 інформаційних (інформування про дитячі навчальні заклади, гуртки, спортивні школи та заняття, про діяльність дитячих, молодіжних громадських організацій, турпоходи, культурні заходи та допомога в їх використанні на користь дитини; надання інформації про послуги, які можна отримати в центрах тощо).

Відповідно до пунктів 5.8 та 5.9 наказу Міністерства України у справах сім'ї, молоді та спорту від 23 вересня 2009 року № 3357 <https://zakon.rada.gov.ua/laws/show/z0966-09#Text>

За один рік до виходу прийомної дитини або дитини-вихованця з прийомної сім'ї, дитячого будинку сімейного типу у зв'язку із досягненням повноліття, закінченням навчального закладу план соціального супроводження має містити заходи з підготовки дитини до самостійного життя, зокрема: профорієнтація, визначення подальшого місця проживання, навчання, налагодження, за можливості, контактів із родичами та батьками тощо.

У разі повернення прийомної дитини, дитини-вихованця рідним батькам, усиновлення, встановлення над нею опіки, піклування, переведення до іншої прийомної сім'ї, дитячого будинку сімейного типу, влаштування у відповідні заклади до плану соціального супроводження включаються заходи з підготовки дитини до виходу з прийомної сім'ї, дитячого будинку сімейного типу.



Основними діями та заходами, що становлять зміст соціальної послуги соціального супроводу сімей, у яких виховуються діти-сироти і діти, позбавлені батьківського піклування, передбачено:

- відвідування отримувача соціальної послуги соціального супроводу за місцем його проживання (перебування), у тому числі без попередження заздалегідь;
- збір додаткової інформації стосовно отримувача соціальної послуги соціального супроводу;
- проведення оцінки потреб отримувача соціальної послуги соціального супроводу;
- складання, коригування та внесення змін до плану соціального супроводу;
- консультування прийомних батьків, батьків-вихователів, опікунів, піклувальників щодо їх ролі у подоланні дитиною відчуття втрати;
- організацію та проведення індивідуальної, групової роботи з членами сім'ї та дитиною з метою адаптації дитини до умов проживання в сім'ї, а якщо дитині встановлено інвалідність - надання допомоги в отриманні та організації виконання індивідуальної програми реабілітації, виявленні потреб у розумних пристосуваннях та їх забезпеченні (засобах комунікації, додаткових фахових послугах, адаптації приміщення, виборі формату викладу інформації, визначенні та дотриманні індивідуального режиму тощо);



Основними діями та заходами, що становлять зміст соціальної послуги соціального супроводу сімей, у яких виховуються діти-сироти і діти, позбавлені батьківського піклування, передбачено:

- психологічну підтримку прийомних батьків, батьків-вихователів, опікунів, піклувальників щодо розвитку та виховання дітей шляхом залучення їх до участі у тренінгах, лекціях, групах підтримки, інших заходах;
- надання допомоги з питань захисту майнових, житлових та інших прав дитини;
- перенаправлення отримувачів соціальної послуги соціального супроводу до інших надавачів соціальних послуг, в тому числі для отримання спеціалізованих послуг з метою всебічного розвитку дитини;
- консультування отримувачів соціальної послуги соціального супроводу з питань допомоги дитині в підтриманні неперервності родинних стосунків та суспільно корисних зв'язків;
- психологічну підтримку отримувачів соціальної послуги соціального супроводу у створенні та забезпеченні права дитини на усиновлення;
- розвиток вмій та навичок щодо підготовки дитини до самостійного життя;
- інформування щодо органів, організацій та закладів, які можуть надати підтримку дитині після вибуття із сімейних форм виховання;
- ведення документації.



ДОКУМЕНТУВАННЯ ПОСЛУГИ СОЦІАЛЬНОГО СУПРОВОДУ

<https://zakon.rada.gov.ua/laws/show/z0966-09#Text>

Додаток 1
до Порядку здійснення соціального супроводження
приймних сімей та дитячих будинків
сімейного типу
наказ від 23.09.2009 № 3357

ОЦІНКА ПОТРЕБ приймної дитини, дитини-вихованця

Додаток 2
до Порядку здійснення соціального супроводження
приймних сімей та дитячих будинків сімейного типу
наказ від 23.09.2009 № 3357

ЩОДЕННИК РОБОТИ з прийомною сім'єю/дитячим будинком сімейного типу

Додаток 3
до Порядку здійснення соціального супроводження
приймних сімей та дитячих будинків сімейного типу
наказ від 23.09.2009 № 3357

ПЛАН
соціального супроводження приймної
сім'ї/дитячого будинку сімейного типу
на період з _____
по _____

Додаток 4
до Порядку здійснення соціального супроводження
приймних сімей та дитячих будинків
сімейного типу
наказ від 23.09.2009 № 3357

ІНФОРМАЦІЯ
про ефективність функціонування прийомної
сім'ї/дитячого будинку сімейного типу та розвитку
приймних дітей/дітей-вихованців
у _____ році

Додаток 5
до Порядку здійснення соціального супроводження
приймних сімей та дитячих будинків
сімейного типу
наказ від 23.09.2009 № 3357

АКТ
про результати візиту
(прізвище прийомних батьків /
батьків-вихователів, адреса проживання)

Додаток 7
до Порядку здійснення соціального супроводження
приймних сімей та дитячих будинків
сімейного типу
наказ від 23.09.2009 № 3357

РОЗПОЧАТО _____ ЗАВЕРШЕНО _____
(дата) (дата)

ОСОБОВА СПРАВА № _____
приймної сім'ї, дитячого будинку сімейного типу

Особова справа прийомної сім'ї/дитячого будинку сімейного типу (рекомендований перелік)

- Соціальний паспорт сім'ї.
- Розпорядження районної державної адміністрації/органу місцевого самоврядування про створення ПС, ДБСТ.
- Договір про передачу дітей/дитини на виховання.
- Наказ про здійснення соціального супроводу.
- Документи прийомних батьків (копії тих, що подаються на навчання).
- Акт обстеження сім'ї.
- Копія довідки про проходження навчання кандидатів.
- Рекомендації.
- План супроводу прийомної сім'ї/дитячого будинку сімейного типу.



Особова справа прийомної дитини (рекомендований перелік)

- Розпорядження районної державної адміністрації/органу місцевого самоврядування про влаштування дитини.
- Копія свідоцтва про народження дитини.
- Медична довідка про стан здоров'я або витяг з історії розвитку дитини.
- Довідка (атестат) про освіту або висновок про рівень розвитку, наданий ПМПК.
- Документи про батьків або осіб, які їх заміняють (копія свідоцтва про смерть, вирок або рішення суду, довідка про хворобу, розшук батьків або інші документи, що підтверджують відсутність батьків або. неможливість виховання ними своїх дітей).
- Довідки про наявність та місцезнаходження братів, сестер чи інших близьких родичів дитини.
- Опис майна, що належить дитині, житлові площі та відомості про осіб, які відповідають за їх збереження.
- Пенсійне посвідчення (за наявності), рішення суду про стягнення аліментів.
- Оцінка потреб дитини.
- План супроводу дитини.



Супровід прийомних сімей базується на міжвідомчій взаємодії надавачів соціальних послуг, служб у справах дітей, закладів освіти та охорони здоров'я. Вона забезпечує комплексний захист прав дитини, соціальні послуги, психологічну підтримку та контроль за її вихованням. Взаємодія включає спільне оцінювання потреб, план супроводу та швидкий обмін інформацією для подолання. Фахівці обмінюються даними про стан утримання, виховання та розвитку дитини.

Відповідно до наказу Міністерства України у справах сім'ї, молоді та спорту від 23 вересня 2009 року № 3357

<https://zakon.rada.gov.ua/laws/show/z0966-09#Text>

- Основним суб'єктом соціального супроводження є центри.
- До вирішення проблем сім'ї в ході здійснення соціального супроводження можуть залучатися за їх згодою спеціалісти з різних сфер діяльності, які є працівниками служб у справах дітей, відділів у справах сім'ї, молоді та спорту, охорони здоров'я, освіти, праці та соціального захисту населення, інших підприємств, установ, організацій тощо (лікарі, юристи, психологи та ін.).
- Для залучення фахівця центр, який здійснює соціальне супроводження, звертається з відповідним клопотанням до відповідної установи.
- При виникненні труднощів у залученні необхідних фахівців для розв'язання проблем, пов'язаних із утриманням та вихованням прийомних дітей та дітей-вихованців, центр виносить це питання на розгляд комісії з питань захисту прав дитини, виходячи з інтересів дитини.
- Фахівці центру можуть взаємодіяти зоб'єднаннями громадян, які мають досвід роботи у сфері захисту прав дитини, відповідно до укладених між центром таними договорів про співробітництво.





У разі виявлення фактів неналежного виконання прийомними батьками, батьками-вихователями своїх обов'язків, виникнення конфліктних ситуацій між фахівцем центру і сім'єю, відмови від співробітництва з фахівцем центру, який здійснює соціальне супроводження, виникнення інших непередбачуваних обставин, надавач соціальних послуг спільно зі службою у справах дітей із залученням (за необхідності) представників освіти, охорони здоров'я, органів місцевого самоврядування, внутрішніх справ (за їх згодою) здійснює відвідування прийомної сім'ї, дитячого будинку сімейного типу без попереднього погодження з прийомними батьками, батьками-вихователями.



Специфічні умови здійснення соціального супроводження <https://zakon.rada.gov.ua/laws/show/z0966-09#Text>

1. При здійсненні соціального супроводження фахівець центру має право на відвідування сім'ї без попередження заздалегідь (не менше трьох разів протягом першого року існування прийомної сім'ї, дитячого будинку сімейного типу) з метою здійснення перевірки умов життєдіяльності, задоволення інтересів і потреб дітей та сімей, проведення бесід та спостереження за батьками, дітьми та особами з їх оточення для перевірки забезпечення дотримання прав прийомної дитини, дитини-вихованця, попередження жорстокого поводження та насильства над нею. Таке відвідування здійснюється з дотриманням етики спілкування, не порушуючи прав дитини та дорослих.
2. Про зазначене мають бути поінформовані кандидати у прийомні батьки, батьки-вихователі під час їх підготовки.
3. У разі виявлення фактів неналежного виконання прийомними батьками, батьками-вихователями своїх обов'язків відповідно до договору про влаштування дітей на виховання та спільне проживання у прийомну сім'ю або угоди про організацію діяльності дитячого будинку сімейного типу, виникнення конфліктних ситуацій між фахівцем центру і сім'єю, відмови від співробітництва із фахівцем центру, який здійснює соціальне супроводження, виникнення інших непередбачуваних обставин: фахівець центру готує відповідну службову записку, копія якої зберігається в особовій справі сім'ї; директор центру протягом однієї доби: вживає заходів щодо з'ясування причин ситуації, що склалася, можливості фахівця центру співпрацювати із сім'єю, можливостей прийомних батьків, батьків-вихователів виконувати свої обов'язки належним чином; письмово повідомляє відповідну службу у справах дітей.



Специфічні умови здійснення соціального супроводження

<https://zakon.rada.gov.ua/laws/show/z0966-09#Text>

4. Спільно зі службою у справах дітей із залученням (за необхідності) представників освіти, охорони здоров'я, органів місцевого самоврядування, внутрішніх справ (за їх згодою) здійснює відвідування прийомної сім'ї, дитячого будинку сімейного типу без попереднього погодження з прийомними батьками, батьками-вихователями. Відвідування має відбутися залежно від обставин, але не пізніше ніж через п'ять робочих днів.
5. У разі виявлення фактів неналежного виконання прийомними батьками, батьками-вихователями своїх обов'язків відповідно до договору про влаштування дітей на виховання та спільне проживання у прийомну сім'ю або угоди про організацію діяльності дитячого будинку сімейного типу, виникнення конфліктних ситуацій між фахівцем центру і сім'єю, відмови від співробітництва із фахівцем центру, який здійснює соціальне супроводження, виникнення інших непередбачуваних обставин: фахівець центру готує відповідну службову записку, копія якої зберігається в особовій справі сім'ї; директор центру протягом однієї доби: вживає заходів щодо з'ясування причин ситуації, що склалася, можливості фахівця центру співпрацювати із сім'єю, можливостей прийомних батьків, батьків-вихователів виконувати свої обов'язки належним чином; письмово повідомляє відповідну службу у справах дітей.
6. Спільно зі службою у справах дітей із залученням (за необхідності) представників освіти, охорони здоров'я, органів місцевого самоврядування, внутрішніх справ (за їх згодою) здійснює відвідування прийомної сім'ї, дитячого будинку сімейного типу без попереднього погодження з прийомними батьками, батьками-вихователями. Відвідування має відбутися залежно від обставин, але не пізніше ніж через п'ять робочих днів.



Особливості надання соціальної послуги соціального супроводу екстрено (кризово) в умовах надзвичайного або воєнного стану **<https://zakon.rada.gov.ua/laws/show/z1089-17#Text>**

1. Рішення про надання соціальної послуги соціального супроводу екстрено (кризово) приймається суб'єктом, що надає соціальну послугу соціального супроводу, після надходження повідомлення про прийомну сім'ю, дитячий будинок сімейного типу, сім'ю опікуна, піклувальника від служби у справах дітей за місцем фактичного перебування відповідної сім'ї. Рішення приймається невідкладно та протягом однієї доби забезпечується надання соціальної послуги соціального супроводу. Строк надання соціальної послуги соціального супроводу визначається відповідно до розділу VI Державного стандарту.

2. У разі можливості надавач соціальної послуги соціального супроводу отримує від надавача соціальної послуги соціального супроводу, що здійснював соціальний супровід за попереднім місцем проживання/перебування сім'ї, інформацію про отримувача соціальної послуги соціального супроводу, стан виконання індивідуального плану та рекомендації щодо подальшої роботи з отримувачем соціальної послуги соціального супроводу.

Якщо такої можливості немає, надавач соціальної послуги соціального супроводу протягом десяти днів збирає додаткову інформацію стосовно влаштованої дитини (загальний стан здоров'я, щеплення, результати психодіагностичних досліджень, навчання дитини, характер її стосунків з біологічними батьками або особами, що їх замінюють, родичами; якщо дитині встановлено інвалідність, з'ясовуються стан виконання індивідуальної програми реабілітації, потреби щодо розумних пристосувань (засобів комунікації, додаткових фахових послуг, адаптації приміщення, вибору формату викладу інформації, визначення та дотримання індивідуального режиму тощо)) та проводить початкову оцінку її потреб. Одночасно із формуванням початкової оцінки потреб влаштованої дитини надавач соціальної послуги соціального супроводу вживає заходів, спрямованих на вирішення найбільш гострих проблем дитини стосовно її адаптації у новому середовищі.

3. У разі надання соціальної послуги соціального супроводу екстрено (кризово) укладення договору про надання соціальної послуги соціального супроводу не здійснюється.

Завершення соціального супроводження

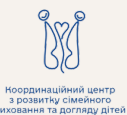
<https://zakon.rada.gov.ua/laws/show/z0966-09#Text>

1. Соціальне супроводження завершується з часу припинення існування прийомної сім'ї, дитячого будинку сімейного типу з підстав, визначених постановами Кабінету Міністрів України від 26.04.2002 N 564 ([564-2002-п](#)) «Про затвердження Положення про дитячий будинок сімейного типу», від 26.04.2002 N 565 ([565-2002-п](#)) «Про затвердження Положення про прийомну сім'ю», з одночасним виданням відповідного наказу центру.

2. Завершенню соціального супроводження передує підготовка інформації про ефективність, яка разом із копією наказу центру про припинення соціального супроводження подається до служби у справах дітей протягом тижня з моменту припинення існування прийомної сім'ї, дитячого будинку сімейного типу.

3. Якщо з прийомної сім'ї, дитячого будинку сімейного типу вибуває прийомна дитина, дитина-вихованець, а прийомна сім'я, дитячий будинок сімейного типу продовжує функціонувати, інформація про ефективність подається до служби у справах дітей щодо дитини, яка вибуває.





En partenariat avec
Canada



Sweden
Sverige



**CARITAS-SPES
UKRAINE**

Довідник розроблено в межах Проєкту «Кращий догляд для кожної дитини: розвиток соціальних послуг та системи захисту дітей у Хмельницькій області», який реалізує РМ «Карітас-Спес Україна» за сприяння ЮНІСЕФ та фінансової підтримки Європейського Союзу й урядів Канади та Швеції у співпраці з Хмельницьким обласним центром соціальних служб для учасників тренінгу «Здійснення соціального супроводу сімей, в яких виховуються діти-сироти, діти, позбавлені батьківського піклування».

Його зміст не обов'язково відображає офіційну позицію ЮНІСЕФ та/ або ЄС, урядів Канади та Швеції. Інформація чи погляди, висловлені у цьому матеріалі, є виключною відповідальністю РМ «Карітас-Спес Україна» та Хмельницького обласного центру соціальних служб.

Додаткову інформаційно-методичну допомогу можна отримати в Хмельницькому обласному центрі соціальних служб за телефонами: 0672137040, 0671241955, 76-55-58 та за **посиланням**.

Матеріали не слід позиціонувати як методичні чи навчальні, оскільки вони мають інформаційно-рекомендаційний характер, не встановлюють єдиної методології або обов'язкових підходів до роботи та підготовлені як практичний довідковий матеріал для використання у професійній діяльності фахівців. Також просимо не вносити жодних змін до їх змісту.